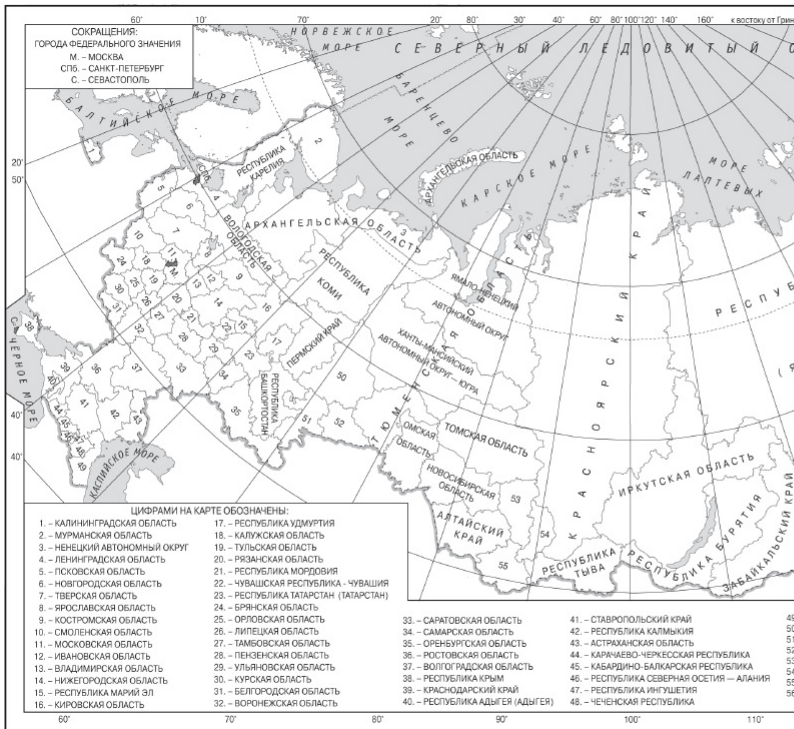


Вариант № 446552

1.

Город Артёмовский имеет географические координаты 57° 22' с. ш. 61° 52' в. д. Определите, на территории какого субъекта Федерации находится этот город.



2.

В пунктах, обозначенных в таблице цифрами, одновременно проводят измерения содержания водяного пара в 1 м³ воздуха и определяют относительную влажность. Расположите эти пункты в порядке повышения их температуры воздуха (от наиболее низкой к наиболее высокой.)

Пункт	Содержание водяного пара в 1 м ³ воздуха, г	Относительная влажность воздуха, %
1	8,7	50
2	6,4	50
3	11,5	50

3.

Какие из следующих высказываний верны? Запишите цифры, под которыми они указаны.

- 1) Одной из основных причин глобального потепления климата считается увеличение в атмосфере количества азота.
- 2) Примером рационального природопользования является создание терриконов вблизи шахт.
- 3) Уплотненная почва ухудшает условия водноминерального питания дерева, что отражается на его росте.
- 4) Солнечная электроэнергетика — один из самых экологически чистых видов производства электроэнергии.
- 5) Распашка склонов препятствует развитию водной эрозии почв.

4.

Прочитайте приведенный ниже текст, в котором пропущен ряд слов. Выберите из предлагаемого списка слова (словосочетание), которые необходимо вставить на место пропусков.

В рельефе этой части материка почти нет резких колебаний высот, редки землетрясения, отсутствуют действующие вулканы. Здесь много миллионов лет назад вертикальные _____ (А) земной коры привели к образованию Бразильского и Гвианского плоскогорий. При этом в земной коре образовались _____ (Б), в которые внедрялась _____ (В).

Рельеф плоскогорий разнообразен: столовые горы чередуются с холмистыми пространствами, их сменяют невысокие массивы, изрезанные ущельями.

Слова в списке даны в именительном падеже. Каждое слово (словосочетание) может быть использовано только один раз. Выберите последовательно одно слово (словосочетание) за другим, мысленно заполняя каждый пропуск. Обратите внимание на то, что слов (словосочетаний) в списке больше, чем Вам потребуется для заполнения пропусков.

- Список слов:
- 1) магма
 - 2) движение
 - 3) лава
 - 4) горная порода
 - 5) разлом
 - 6) мантия

Запишите в ответ цифры, расположив их в порядке, соответствующем буквам:

А	Б	В

5.

Расположите перечисленные ниже города в порядке увеличения среднегодового количества атмосферных осадков, выпадающих в них, начиная с города с самым маленьким количеством осадков.

- 1) Тула
- 2) Астрахань
- 3) Сочи

Запишите в ответ получившуюся последовательность цифр.

6.

Расположите перечисленные параллели в порядке увеличения продолжительности светового дня 1 февраля, начиная с параллели с наименьшей продолжительностью.

- 1) 50° с. ш.
- 2) 10° ю. ш.
- 3) 50° ю. ш.

7.

Установите соответствие между страной и ее столицей.

СТРАНА

СТОЛИЦА

- | | |
|--------------|-----------------|
| А) Бангладеш | 1) Бангкок |
| Б) Малайзия | 2) Джакарта |
| В) Таиланд | 3) Куала-Лумпур |
| | 4) Дакка |

Запишите в ответ цифры, расположив их в порядке, соответствующем буквам:

А	Б	В

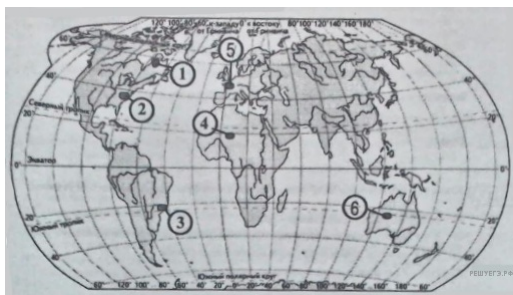
8.

Расположите перечисленные страны в порядке возрастания в них показателя доли лиц младше 15 лет в общей численности населения, начиная со страны с наименьшим значением этого показателя.

- 1) Канада
- 2) Перу
- 3) Чад

9.

Какие три из обозначенных на карте территорий мира имеют наибольшую среднюю плотность населения? Запишите в ответ цифры в порядке возрастания, под которыми указаны эти территории.



- 1) 1
- 2) 2
- 3) 3
- 4) 4
- 5) 5
- 6) 6

10.

Установите соответствие между страной и статистическими данными, отражающими распределение её экономически активного населения по секторам экономики: к каждой позиции, данной в первом столбце, подберите соответствующую позицию из второго столбца.

СТРАНА

РАСПРЕДЕЛЕНИЕ ЭКОНОМИЧЕСКИ АКТИВНОГО НАСЕЛЕНИЯ

- | | |
|--------------|--|
| А) Камбоджа | 1) Сельское хозяйство — 26 %. Промышленность — 32 %. Сфера услуг — 42 %. |
| Б) Австралия | 2) Сельское хозяйство — 3 %. Промышленность — 26 %. Сфера услуг — 71 %. |
| В) Алжир | 3) Сельское хозяйство — 9 %. Промышленность — 31 %. Сфера услуг — 60 %. |

Запишите в таблицу выбранные цифры под соответствующими буквами.

А	Б	В

11.

Какие из утверждений о Бразилии верны? Запишите цифры, под которыми они указаны.

- 1) Государственным языком в стране является испанский.
- 2) Большая часть электроэнергии в стране производится на АЭС.
- 3) Одной из главных статей экспорта Бразилии является кофе.
- 4) Бразилия — самое большое по численности населения государство в Южной Америке.
- 5) По форме правления Бразилия - монархия.

12.

Какие три из перечисленных городов России имеют наибольшую численность населения? Запишите в ответ цифры в порядке возрастания, под которыми указаны эти города.

- 1) Омск
- 2) Томск
- 3) Кемерово
- 4) Екатеринбург
- 5) Тюмень
- 6) Волгоград

13.

В каких трёх из перечисленных регионов России агроклиматические условия наиболее благоприятны для производства сахарной свёклы? Запишите в ответ цифры в порядке возрастания, под которыми указаны эти регионы.

- 1) Ростовская область
- 2) Белгородская область
- 3) Калининградская область
- 4) Ставропольский край
- 5) Тверская область
- 6) Краснодарский край

14.

Прочитайте приведенный ниже текст, в котором пропущен ряд слов. Выберите из предлагаемого списка слова, которые необходимо вставить на место пропусков.

Географические особенности Западной Сибири

Западная Сибирь — один из крупнейших по площади территории районов России. Он занимает _____ (А) место в стране по этому показателю. Одной из особенностей района является наличие всех видов топливных ресурсов: природного газа, нефти и каменного угля. На территории Западной Сибири находится крупнейший по добыче угольный бассейн страны — _____ (Б). Население района размещено неравномерно и по количеству он уступает некоторым менее крупным районам страны. Тем не менее на территории Западной Сибири находятся несколько городов-миллионеров — это _____ (В).

Выбирайте последовательно одно слово за другим, мысленно вставляя на места пропусков слова из списка в нужной форме. Обратите внимание на то, что слов в списке больше, чем Вам потребуется для заполнения пропусков. Каждое слово может быть использовано только один раз.

Список слов:

- 1) Печорский;
- 2) Кузнецкий;
- 3) Тунгусский;
- 4) второе;
- 5) третье;
- 6) четвертое;
- 7) Омск и Новосибирск;
- 8) Новосибирск, Омск и Новокузнецк;
- 9) Новосибирск, Красноярск и Омск;

Ответ:

А	Б	В

15.

В каких из высказываний содержится информация о международной экономической интеграции? Запишите цифры, под которыми они указаны.

- 1) Страны ОПЕК и Россия достигли продления сроков действия соглашения об ограничении объемов добычи нефти.
- 2) Лидеры стран – участниц Ассоциации государств Юго-Восточной Азии согласовали план, предусматривающий создание в регионе единого рынка.
- 3) Китай, являющийся крупным мировым производителем природного газа, одновременно является крупным его импортёром.
- 4) Более половины продукции машиностроительных предприятий таких стран, как Германия, Япония и Южная Корея, предназначается для поставки на международный рынок.
- 5) Рост численности населения США в значительной степени обеспечивается за счёт иммигрантов из самых разных стран мира.

16.

Какие из выводов о тенденциях изменения объемов производства продукции сельского хозяйства, сделанные на основе анализа данных приведенной ниже таблиц, верны? Запишите цифры, под которыми они указаны.

Динамика объемов производства продукции сельского хозяйства (в % к предыдущему году)

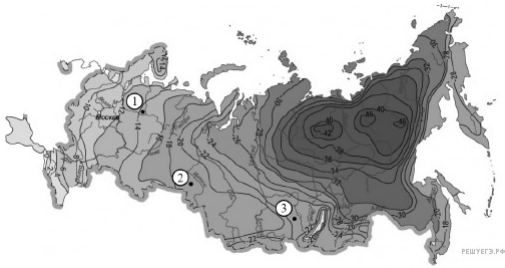
Год	2007	2008	2009
Дания	104	103	101
Литва	113	106	103
Финляндия	99	98	99
Швеция	96	96	97

- 1) Объемы производства продукции сельского хозяйства в Дании в период с 2007 по 2009 г. ежегодно уменьшались.
- 2) Объемы производства продукции сельского хозяйства в Литве в период с 2007 по 2009 г. ежегодно уменьшались.
- 3) Объемы производства продукции сельского хозяйства в Финляндии в период с 2007 по 2009 г. ежегодно уменьшались.
- 4) Объемы производства продукции сельского хозяйства в Швеции в период с 2007 по 2009 г. ежегодно уменьшались.

17.

С помощью карты сравните значения средних температур воздуха в январе в точках, обозначенных на карте цифрами 1, 2 и 3. Расположите точки в порядке повышения этих значений.

Средняя температура воздуха в январе (в °С)



Запишите получившуюся последовательность цифр.

18.

Установите соответствие между страной и её столицей: к каждому элементу первого столбца подберите соответствующий элемент из второго столбца.

СТРАНА	СТОЛИЦА
А) Чили	1) Луанда
Б) Ангола	2) Сантьяго
В) Португалия	3) Рио-де-Жанейро
	4) Лиссабон

Запишите в ответ цифры, расположив их в порядке, соответствующем буквам:

А	Б	В
---	---	---

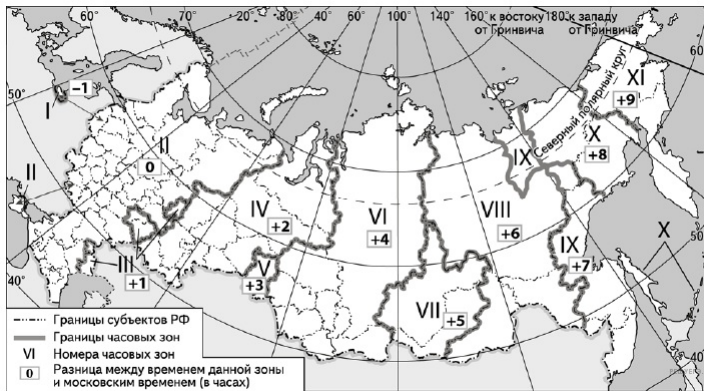
19.

Выберите в приведенном списке три региона, выделяющиеся по добыче железной руды. Обведите соответствующие цифры и запишите их в таблицу.

- 1) Белгородская область
- 2) Тамбовская область
- 3) Тверская область
- 4) Краснодарский край
- 5) Иркутская область
- 6) Республика Карелия

20.

В соответствии с Законом о возврате к зимнему времени с 26 октября 2014 г. на территории страны установлено 11 часовых зон (см. карту). Исходным при исчислении местного времени часовых зон служит московское время — время II часовой зоны.

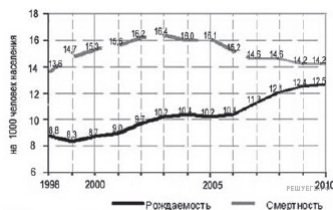


Самолёт вылетел из Калининграда (I часовая зона) в Астрахань (III часовая зона) в 9 часов по местному времени Калининграда. Расчётное время полёта составляет 3 часа. Сколько времени будет в Астрахани, когда самолёт приземлится? Ответ запишите в виде числа.

21.

Используя график, определите показатель естественного прироста населения в России в 2009 г. Ответ запишите цифрами.

Показатели рождаемости и смертности в России на 1000 человек населения.



22.

Используя данные из приведённой ниже таблицы, сравните ресурсообеспеченность стран нефтью. Расположите страны в порядке увеличения показателя ресурсообеспеченности.

Страна	Разведанные запасы нефти, млрд. т. (2011 г.)	Добыча нефти, млн. т. в год (2011 г.)
Ангола	1,8	85
Китай	2,0	203
Габон	0,5	12

- А) Ангола
- Б) Китай
- В) Габон

Запишите в ответ получившуюся последовательность букв.

23.

Расположите перечисленные периоды геологической истории Земли в хронологическом порядке начиная с самого раннего. Укажите ответ в виде последовательности буквенных обозначений выбранных элементов без пробелов.

- А) меловой
- Б) силурийский
- В) триасовый

24.

Определите страну по её краткому описанию.

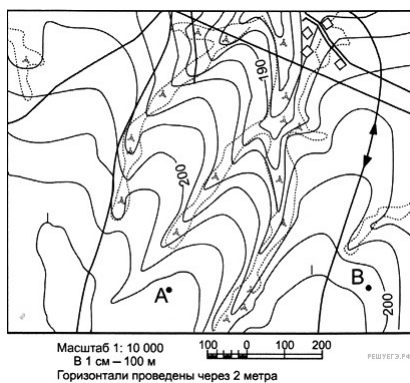
Эта страна находится на одном из полуостровов Европы, имеет сухопутную границу лишь с двумя странами. Это одна из высокоразвитых стран, по уровню и качеству жизни она занимает одно из первых мест в мире и входит в состав ЕС. По форме правления является монархией. На её территории разрабатываются крупные железорудные месторождения (добытая руда вывозится на экспорт), а также месторождения медных руд, свинца и цинка. В настоящее время в стране наблюдается положительный миграционный и естественный прирост населения.

25.

Большая часть территории этой области находится в зоне тайги. Особенностью её ЭГП является положение на основных транспортных магистралях, соединяющих европейскую часть страны и Западную Сибирь с дальневосточными районами России. Основу хозяйства составляют несколько крупных ГЭС, рядом с которыми построены крупные алюминиевые комбинаты и лесопромышленные комплексы.

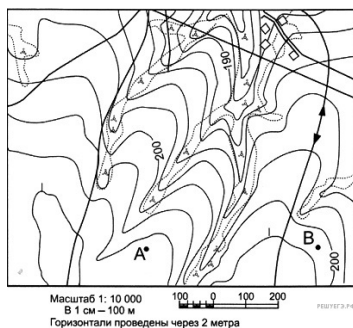
26.

Определите по карте расстояние на местности по прямой от точки А до точки В.



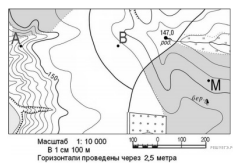
27.

Определите по карте азимут, по которому надо идти от точки А к точке В.



28.

Постройте профиль рельефа местности по линии А—В. Для этого перенесите основу для построения профиля на бланк ответов, используя горизонтальный масштаб — в 1 см 50 м и вертикальный масштаб — в 1 см 10 м. Укажите на профиле знаком «X» положение просёлочной дороги.



29.

В настоящее время в Объединённых Арабских Эмиратах и Бахрейне объёмы производства алюминия превосходят объёмы производства алюминия в США. Укажите одну особенность ЭГП и одну особенность хозяйства ОАЭ и Бахрейна, которые способствуют развитию алюминиевой промышленности. Если Вы укажете более двух особенностей, оцениваться будут только две, указанные первыми.

30.

Вырубка лесов приводит к многочисленным негативным изменениям в природе. Назовите два возможных неблагоприятных для человека изменения режима рек, связанных со сведением лесов в водосборных бассейнах рек. Если Вы укажете более двух изменений, оцениваться будут только два указанных первыми.

31.

Для развития сельскохозяйственного производства страны большое значение имеют как природные, так и материальные ресурсы. Используя данные таблицы, сравните страны А и Б по таким показателям, как общая площадь пашни и количество используемых минеральных удобрений, приходящихся на 1000 гектаров пашни.

СТРАНА	Общая площадь земельных угодий, тыс. га	Доля пашни в общей площади земельных угодий, %	Применение минеральных удобрений, т
А	240 000	10	200 000
Б	480 000	6 (28 800)	280 000

32.

Определите географическую долготу пункта, если известно, что в полночь по солнечному времени Гринвичского меридиана местное солнечное время в нём 9 часов 40 минут. Запишите решение задачи.

33.

Используя данные таблицы, определите показатель естественного прироста населения (в %) в 2013 г. для Владимирской области. При расчетах используйте показатель среднегодовой численности населения. Запишите решение задачи. Полученный результат округлите до десятых долей промилле.

Численность и естественный прирост населения Владимирской области

Показатель	2012 г.	2013 г.	2014 г.
Численность постоянного населения на 1 января, человек	1 431 932	1 422 134	1 413 321
Среднегодовая численность населения, человек	1 427 033	1 417 531	1 409 467
Естественный прирост населения, человек, значение показателя за год	-7332	-4131	7531

34.

На численность населения субъектов Российской Федерации заметное влияние оказывают как естественное движение населения, так и миграции. Проанализировав данные таблицы, определите величину миграционного прироста (убыли) населения Владимирской области в 2013 г. Запишите решение задачи.

Численность и естественный прирост населения Владимирской области

Показатель	2012 г.	2013 г.	2014 г.
Численность постоянного населения на 1 января, человек	1 431 932	1 422 134	1 413 321
Среднегодовая численность населения, человек	1 427 033	1 417 531	1 409 467
Естественный прирост населения, человек, значение показателя за год	-7332	-4131	7531