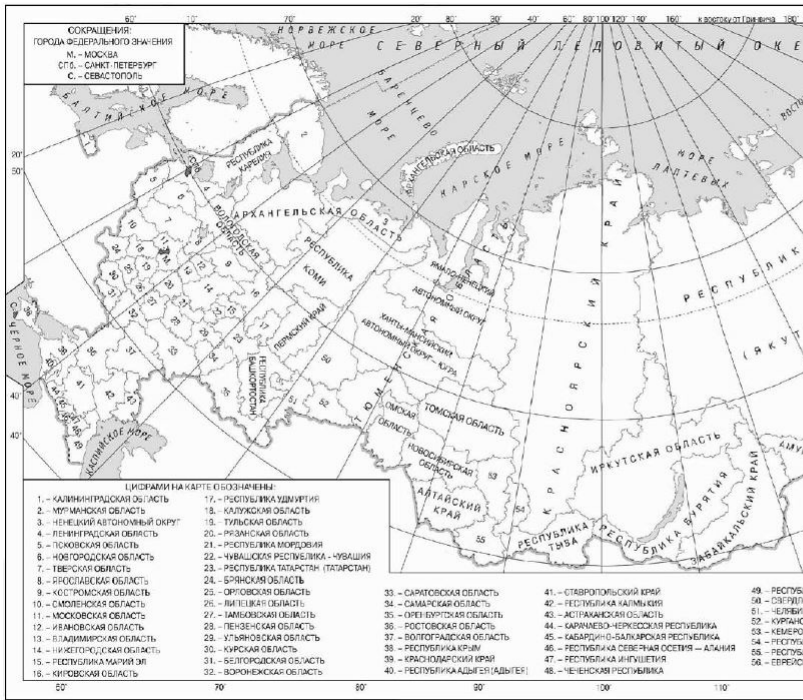


Вариант № 446559

1.

Населённый пункт Сокол имеет географические координаты 59° 54' с. ш. 150° 44' в. д. Определите, на территории какой области РФ находится этот населённый пункт.



2.

Расположите газы в порядке понижения содержания их в составе воздуха атмосферы (от наиболее высокого к наиболее низкому).

- 1) кислород
- 2) азот
- 3) углекислый газ

3.

Что из перечисленного является примером рационального природопользования? Запишите цифры в порядке возрастания, под которыми указаны примеры рационального природопользования.

- 1) создание терриконов в местах добычи полезных ископаемых
- 2) расчистка лесов от сухостойных деревьев
- 3) создание лесных защитных полос в степной зоне
- 4) сжигание попутного природного газа при нефтедобыче
- 5) введение оборотного водоснабжения промышленных предприятий

4.

Прочитайте приведенный ниже текст, в котором пропущен ряд слов. Выберите из предлагаемого списка слова (словосочетание), которые необходимо вставить на место пропусков.

Территория России расположена в основном в _____ (А) широтах. Европейская часть страны подвержена влиянию Атлантики, определяющей активную _____ (Б) деятельность с частой сменой погодных условий. Центральные районы Сибири имеют резко континентальный климат, а крайние восточные регионы страны — _____ (В).

- Список слов:
- 1) антициклонический
 - 2) арктический
 - 3) умеренный
 - 4) муссонный
 - 5) пассатный
 - 6) циклонический

Запишите в ответ цифры, расположив их в порядке, соответствующем буквам:

А	Б	В

5.

В какой части Африки находится самая высокая вершина материка?

- 1) северной
- 2) южной
- 3) западной
- 4) восточной

6.

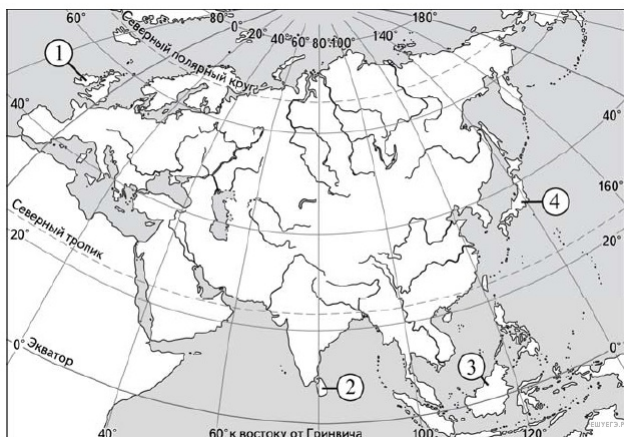
Расположите перечисленные параллели в порядке увеличения продолжительности дня 1 мая, начиная с параллели с наименьшей продолжительностью дня.

- 1) 10° ю. ш.
- 2) 15° с. ш.
- 3) 25° с. ш.

Запишите в ответ получившуюся последовательность цифр.

7.

Установите соответствие между островом и его обозначением на карте Евразии: к каждому элементу первого столбца подберите соответствующий элемент из второго столбца.



ОСТРОВ	ОБОЗНАЧЕНИЕ НА КАРТЕ
А) Шри-Ланка	1) 1
Б) Калимантан	2) 2
В) Ирландия	3) 3
	4) 4

Запишите в ответ цифры, расположив их в порядке, соответствующем буквам:

А	Б	В

8.

В какой из перечисленных стран доля детей в возрастной структуре населения наименьшая?

- 1) Канада
- 2) Пакистан
- 3) Алжир
- 4) Мьянма

9.

Какие три из перечисленных стран имеют наибольшую среднюю плотность населения? Запишите в таблицу цифры, под которыми указаны эти страны.

- 1) Индия
- 2) Монголия
- 3) Австралия
- 4) Республика Корея
- 5) Россия
- 6) Германия

10.

Установите соответствие между страной и диаграммой, отражающей распределение её экономически активного населения по секторам экономики: к каждой позиции, данной в первом столбце, подберите соответствующую позицию из второго столбца.

■ – промышленность ■ – сельское хозяйство □ – сфера услуг

СТРАНА	РАСПРЕДЕЛЕНИЕ ЭКОНОМИЧЕСКИ АКТИВНОГО НАСЕЛЕНИЯ
А) Камбоджа	1)
Б) Швеция	2)
В) Иран	3)

Запишите в ответ цифры, расположив их в порядке, соответствующем буквам:

А	Б	В

11. Какие из утверждений о ЮАР верны? Запишите цифры ответов в порядке возрастания порядкового номера, под которыми они указаны.
- 1) Большинство жителей страны — арабы.
 - 2) ЮАР является одним из крупных производителей и экспортёров каменного угля.
 - 3) ЮАР является одним из крупных производителей кофе.
 - 4) В ЮАР разведаны крупные запасы урановых руд.
 - 5) ЮАР расположена в Южной Америке.

12. Какие три из перечисленных городов России имеют наибольшую численность населения? Запишите в ответ цифры в порядке возрастания, под которыми указаны эти города.
- 1) Казань
 - 2) Волгоград
 - 3) Ярославль
 - 4) Ставрополь
 - 5) Нижний Новгород
 - 6) Курск

13. В каких трёх из перечисленных регионов России имеются действующие АЭС? Запишите в ответ цифры в порядке возрастания, под которыми указаны эти регионы.
- 1) Республика Калмыкия
 - 2) Ленинградская область
 - 3) Смоленская область
 - 4) Республика Татарстан
 - 5) Республика Коми
 - 6) Мурманская область

14. Прочитайте приведённый ниже текст, в котором пропущен ряд слов. Выберите из предлагаемого списка слова, которые необходимо вставить на место пропусков.

Географические особенности Европейского Севера

На территории Европейского Севера находятся все виды топливных ресурсов — уголь, нефть и природный газ. По размеру территории в европейской части России район занимает первое место, он уступает только районам азиатской части и находится на _____ (А) месте по этому показателю в стране. В Северном районе добывают медно-никелевые руды, алмазы, железную руду. На территории Мурманской области работает единственная в Северном районе _____ (Б) и единственная в стране Кислогубская _____ (В) электростанции. В приморских городах Кольского полуострова производятся подводные лодки.

Выбирайте последовательно одно слово за другим, мысленно вставляя на места пропусков слова из списка в нужной форме. Обратите внимание на то, что слов в списке больше, чем Вам потребуется для заполнения пропусков. Каждое слово может быть использовано только один раз.

- Список слов:
- 1) тепловая ЭС;
 - 2) атомная ЭС;
 - 3) гидроэнергетическая ЭС;
 - 4) приливная ЭС;
 - 5) солнечная ЭС;
 - 6) второе;
 - 7) третье;
 - 8) четвертое;
 - 9) пятое.

Ответ:

А	Б	В
<input type="text"/>	<input type="text"/>	<input type="text"/>

15. В каких из высказываний содержится информация об урбанизации? Запишите цифры, под которыми они указаны.
- 1) Значительная часть прироста населения США обеспечивается за счёт переселенцев из других стран.
 - 2) В 2015 году в России наиболее высокий уровень рождаемости наблюдался в Республике Ингушетия, Республике Дагестан и Чеченской Республике.
 - 3) В крупных городских агломерациях России сосредоточено более половины городского населения страны.
 - 4) В середине 2016 г. более половины населения мира проживало в городских населённых пунктах.
 - 5) В 2016 г. доля мужчин в общей численности населения Западной Европы превысила долю женщин.

16. Какие из следующих выводов о тенденциях изменения объёмов промышленного производства, сделанные на основе анализа данных приведённой ниже таблицы, верны? Запишите цифры, под которыми они указаны.

**Динамика объёмов промышленного производства
(в % к предыдущему году)**

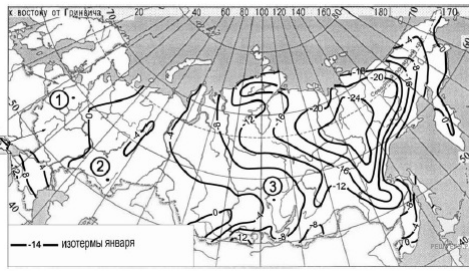
Год	2007	2008	2009
Архангельская область	107,0	105,5	115,4
Тамбовская область	110,7	100,3	100,1
Камчатский край	100,6	100,9	99,8
Амурская область	102,6	111,4	111,4

- 1) Объёмы промышленного производства в Архангельской области ежегодно возрастали в период с 2007 по 2009 г.
- 2) Объёмы промышленного производства в Тамбовской области ежегодно уменьшались в период с 2007 по 2009 г.
- 3) Объёмы промышленного производства в Камчатском крае ежегодно уменьшались в период с 2007 по 2009 г.
- 4) Объёмы промышленного производства в Амурской области ежегодно возрастали в период с 2007 по 2009 г.

17.

С помощью карты сравните средние максимальные температуры воздуха января в точках, обозначенных на карте цифрами 1, 2, 3. Расположите эти точки в порядке повышения температуры.

Средние максимальные температуры воздуха января, °С



18.

Установите соответствие между республикой в составе РФ и её столицей: к каждому элементу первого столбца подберите соответствующий элемент из второго столбца.

РЕСПУБЛИКА	СТОЛИЦА
А) Башкортостан	1) Элиста
Б) Калмыкия	2) Сыктывкар
В) Коми	3) Казань
	4) Уфа

Запишите в таблицу выбранные цифры под соответствующими буквами.

А	Б	В

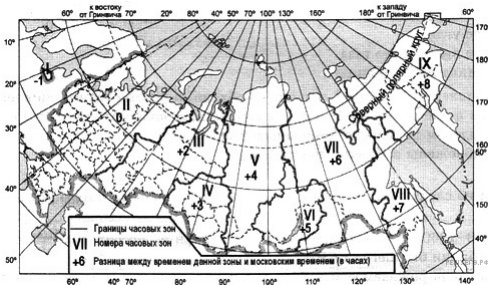
19.

Какие три из перечисленных стран являются наиболее крупными производителями стали? Обведите соответствующие цифры и запишите их в таблицу.

- 1) Китай
- 2) Болгария
- 3) Республика Корея
- 4) Дания
- 5) Индия
- 6) Египет

20.

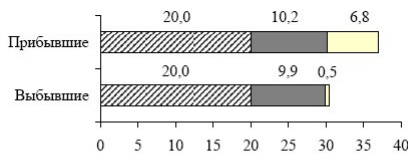
С помощью карты «Часовые зоны России» определите, сколько времени будет в Магадане (IX часовая зона), когда в Воронеже (II часовая зона) 10 часов.



Ответ запишите цифрами.

21.

Используя данные диаграммы, определите величину миграционного прироста населения Нижегородской области в 2008 г. Ответ запишите цифрами.



Потоки миграции

- ▨ Перемещение внутри региона
- Обмен с другими регионами России
- Международные

22.

Используя таблицу, сравните обеспеченность стран нефтью. Расположите страны в порядке увеличения показателя ресурсообеспеченности, начиная со страны с наименьшим значением этого показателя.

Страна	Разведанные запасы нефти, млрд т (2011 г.)	Добыча нефти, млн т в год (2011 г.)
1) Бразилия	2,2	114,6
2) Мексика	1,6	145,1
3) Нигерия	5,0	117,4

Запиши в ответ необходимую последовательность цифр.

23. Расположите перечисленные периоды геологической истории Земли в хронологическом порядке, начиная с самого раннего.

- 1) Неогеновый
- 2) Силурийский
- 3) Ордовикский

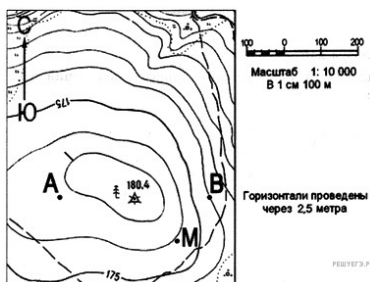
Запишите в ответ получившуюся последовательность цифр.

24. Определите страну по её краткому описанию.

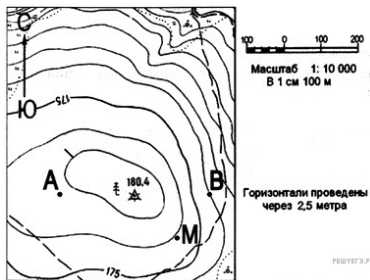
Эта страна расположена в Восточном полушарии на полуострове, омываемом водами двух океанов. На её территории находится крайняя северная точка той части света, в которой эта страна расположена. По форме правления она является конституционной монархией. В международном географическом разделении труда она выступает как крупный производитель нефти и природного газа.

25. Особенностью ЭПГ этого края является наличие выхода к государственной границе России. Административный центр, расположенный на берегах Оби, имеет численность населения более 610 тыс. человек. Природа региона очень разнообразна, но большая часть его территории находится в зоне степей и лесостепей. Благоприятные агроклиматические условия способствовали превращению региона в одну из крупных житниц страны.

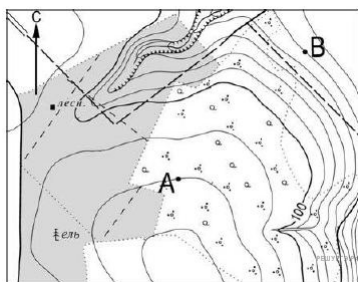
26. Определите по карте расстояние на местности по прямой от точки М до отдельно стоящего дерева на высоте 180,4. Полученный результат округлите до десятков метров. Ответ запишите цифрами.



27. Определите азимут, по которому надо идти от точки М до отдельно стоящего дерева на высоте 180,4. Ответ запишите цифрами.



28. Постройте профиль рельефа местности по линии А–В. Для этого перенесите основу для построения профиля на бланк ответов, используя горизонтальный масштаб: 1 см — 100 м, а расстояние между горизонталями — 2,5 м.



На профиле стрелкой укажите положение полевой дороги.

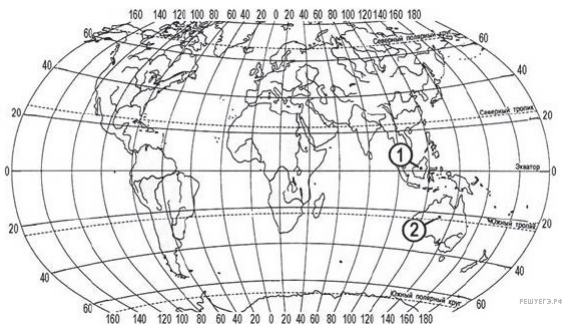


29. Почему в тропических широтах соленость поверхностных вод Мирового океана выше (около 36 ‰), чем в экваториальных (около 34 ‰)?

30. Ряд учёных указывают, что участвовавшие в последние годы катастрофические стихийные бедствия в Индонезии напрямую связаны с уничтожением лесов в горных районах страны. Укажите два вида стихийных бедствий, которые могут быть связаны с уничтожением лесов в горных районах. Если Вы укажете более двух видов, оцениваться будут только два, указанных первыми.

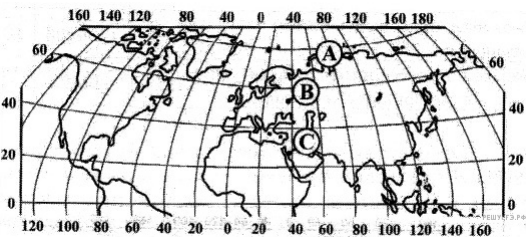
31.

Определите, в каком из пунктов — 1 или 2 — величина суммарной солнечной радиации в декабре больше. Для обоснования Вашего ответа приведите два довода. Если Вы приведёте более двух доводов, оцениваться будут только два указанных первыми.



32.

Определите, в каком из пунктов, обозначенных буквами на карте Северного полушария, 1 августа Солнце позже (по времени Гринвичского меридиана) поднимется над горизонтом. Ход ваших рассуждений запишите.



33.

Используя данные таблицы, определите показатель естественного прироста населения (в %) в 2009 г. для Омской области. При расчётах используйте показатель среднегодовой численности населения. Запишите решение задачи. Полученный результат округлите до десятых долей промилле.

Численность и естественный прирост населения Омской области

Показатель	2008 г.	2009 г.	2010 г.
Численность постоянного населения на 1 января, человек	2 017 997	2 014 135	2 012 092
Среднегодовая численность населения, человек	2 016 066	2 013 113	нет данных
Естественный прирост населения, человек, значение показателя за год	-3769	-1703	-1301

34.

На численность населения субъектов Российской Федерации заметное влияние оказывают как естественное движение населения, так и миграции. Проанализировав данные таблицы, определите величину миграционного прироста (убыли) населения Омской области в 2009 г. Запишите решение задачи.

Численность и естественный прирост населения Омской области

Показатель	2008 г.	2009 г.	2010 г.
Численность постоянного населения на 1 января, человек	2 017 997	2 014 135	2 012 092
Среднегодовая численность населения, человек	2 016 066	2 013 113	нет данных
Естественный прирост населения, человек, значение показателя за год	-3769	-1703	-1301