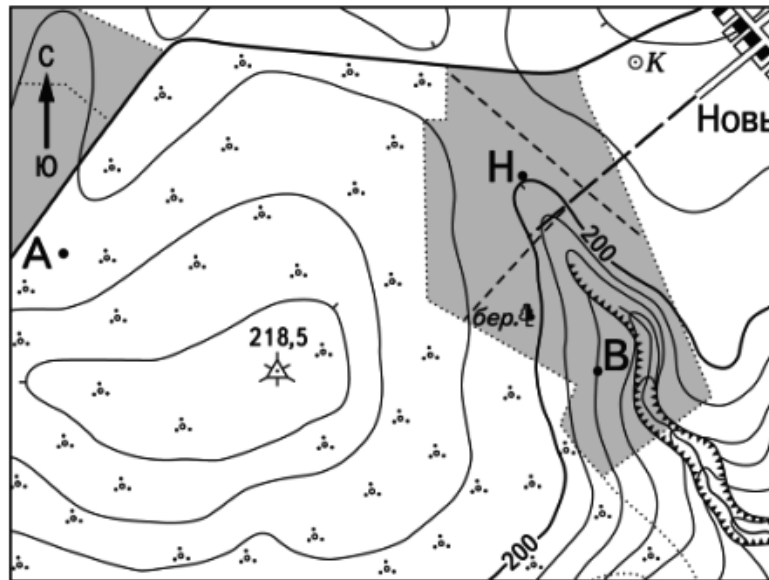


РЕШУ ЕГЭ — Предэкзаменационная работа 2014 по географии.

При выполнении заданий с кратким ответом впишите в поле для ответа цифру, которая соответствует номеру правильного ответа, или число, слово, последовательность букв (слов) или цифр. Ответ следует записывать без пробелов и каких-либо дополнительных символов. Дробную часть отделяйте от целой десятичной запятой. Единицы измерений писать не нужно.

Если вариант задан учителем, вы можете вписать или загрузить в систему ответы к заданиям с развернутым ответом. Учитель увидит результаты выполнения заданий с кратким ответом и сможет оценить загруженные ответы к заданиям с развернутым ответом. Выставленные учителем баллы отобразятся в вашей статистике.

1. Постройте профиль рельефа местности по линии А–В, используя горизонтальный масштаб — в 1 см 50 м и вертикальный масштаб — в 1 см 10 м. Укажите на профиле знаком «Х» положение геодезического знака 218,5.



Масштаб 1:10 000
 В 1 см 100 м
 100 0 100 200
 Горизонтالي проведены через 5 метров



2. В таблице представлены статистические данные, характеризующие население Испании и Аргентины. Используя данные таблицы, объясните, почему доля лиц старше 65 лет в возрастной структуре населения в Аргентине меньше, чем в Испании. Укажите две причины. Если Вы укажете более двух причин, оцениваться будут только две, указанные первыми.

Демографические показатели Испании и Аргентины в 2006 г.

Показатели	Испания	Аргентина
Общая численность населения, млн чел.	45	39
Численность населения в возрасте 0–14 лет, млн чел.	6,3	9,4
Численность населения в возрасте 15–65 лет, млн чел.	31	24,6
Численность населения в возрасте старше 65 лет, млн чел.	7,7	4,0
Рождаемость, ‰	11	18
Естественный прирост, ‰	2	11
Ожидаемая продолжительность жизни, количество лет	81	74

3. Создание водохранилища на реке положило конец весенним паводкам ниже по её течению, однако через некоторое время владельцы ферм, расположенных ниже по течению, стали жаловаться на снижение продуктивности угодий, расположенных в пойме реки. Может ли это быть следствием строительства водохранилища? Свой ответ обоснуйте.

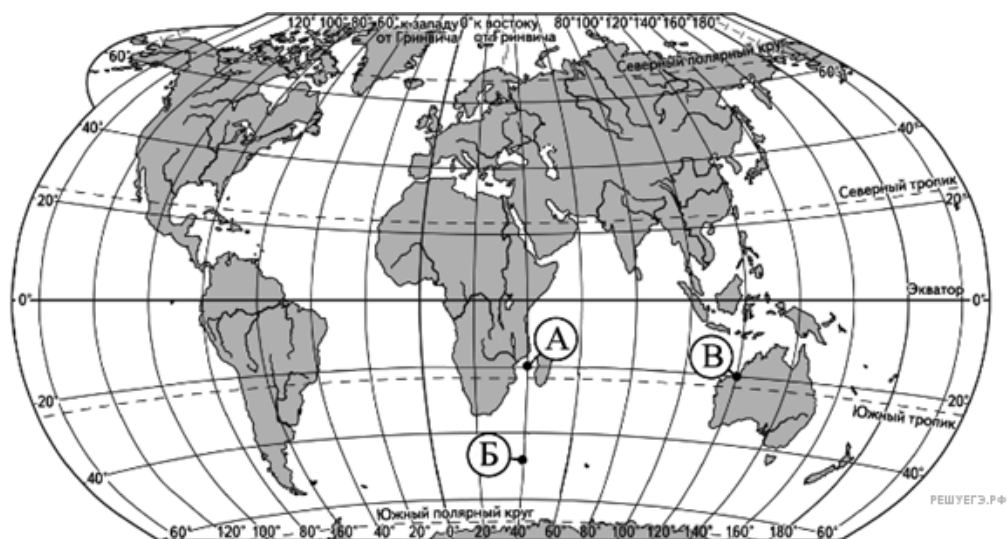
4. При оценке роли промышленности в экономике стран используют много показателей, среди которых — доля городского населения в общей численности населения, доля промышленности, ВВП страны, доля экономически активного населения, занятого в промышленности.

Используйте данные таблицы, сравните по каждому из этих показателей Бруней и Мьянму. Предположите, в экономике какой страны роль промышленности больше. Дайте развёрнутый ответ.

Социально-экономические показатели Брунея и Мьянмы

СТРАНА	Численность населения, млн чел.	Городское население, млн чел.	Занятость экономически активного населения, %		
			Сельское хозяйство	Промышленность	Сфера услуг
Бруней	395	296	4,2	62,8	33
Мьянма	53414	17626	70	7	23

5. Определите, в какой из точек, обозначенных буквами на карте мира, 7 апреля Солнце будет находиться выше всего над горизонтом в 4 часа по солнечному времени Гринвичского меридиана. Запишите обоснование Вашего ответа.



6. На численность населения субъектов Российской Федерации заметное влияние оказывают как естественное движение населения, так и миграции. В таблице приведены данные, взятые с официального сайта Федеральной службы государственной статистики.

Численность и естественный прирост населения Тамбовской области

Показатель	2006 г.	2007 г.	2008 г.
Численность постоянного населения на 1 января, человек	1 130 352	1 117 119	1 106 035
Среднегодовая численность населения, человек	1 118 975	1 108 325	Нет данных
Естественный прирост населения, человек, значение показателя за год	-11 337	-9 626	Нет данных

Проанализировав эти данные, определите.

1. Показатель естественного прироста населения (в ‰) в 2007 г. для Тамбовской области. При расчётах используйте показатель среднегодовой численности населения. Полученный результат округлите до десятых долей промилле.

2. Величину миграционного прироста (убыли) населения Тамбовской области в 2007 г. Запишите решение задачи.